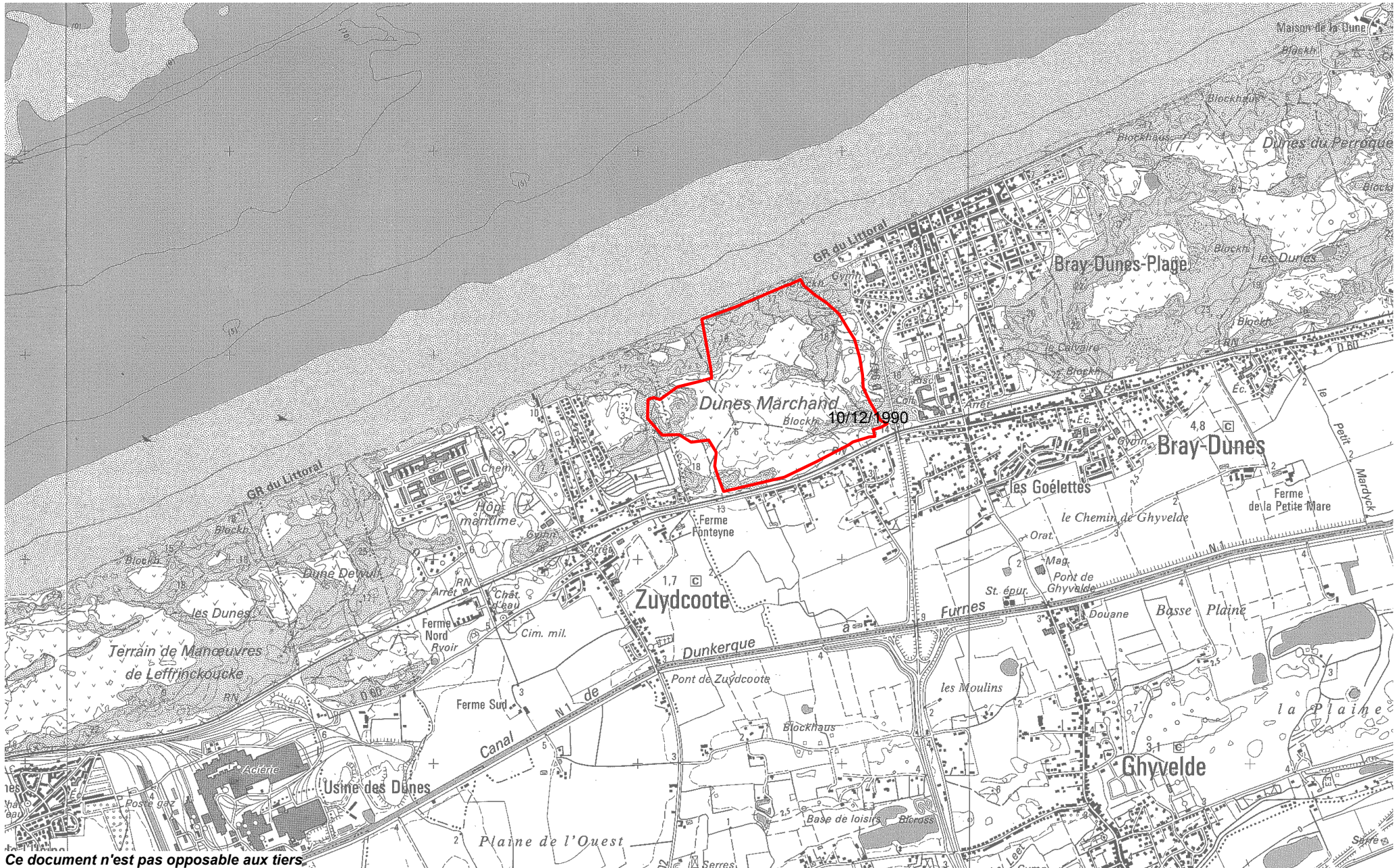


# Dune Marchand (Zuydcoote, Bray-Dunes )

Reserve Naturelle  
n° : 59 RN 1  
Date d'arrêté : 11/12/1974





## TEXTES GÉNÉRAUX

**PREMIER MINISTRE**

### ENVIRONNEMENT ET PRÉVENTION DES RISQUES TECHNOLOGIQUES ET NATURELS MAJEURS

Décret n° 90-892 du 1<sup>er</sup> octobre 1990 portant création de la réserve naturelle de la dune Marchand (Nord)

NOR : PMA18001800D

Le Premier ministre,

Sur le rapport du secrétaire d'Etat auprès du Premier ministre, chargé de l'environnement et de la prévention des risques technologiques et naturels majeurs,

Vu le livre II du code rural relatif à la protection de la nature, et notamment le chapitre II du titre IV ;

Vu les pièces afférentes à la procédure de consultation simplifiée relative au projet de classement en réserve naturelle de la dune Marchand (Nord), l'accord du propriétaire, l'avis du préfet du département du Nord, l'avis des conseils municipaux des communes de Bray-Dunes et de Zuydcoote, l'avis de la commission départementale des sites siégeant en formation de protection de la nature, les accords et avis des ministres intéressés et l'avis du Conseil national de la protection de la nature en date du 18 mai 1989,

Décrète :

#### CHAPITRE I<sup>er</sup>

##### *Création et délimitation de la réserve naturelle de la dune Marchand (Nord)*

Art. 1<sup>er</sup>. - Sont classées en réserve naturelle, sous la dénomination « réserve naturelle de la dune Marchand » (Nord), les parcelles ou parties de parcelles cadastrales suivantes :

Commune de Bray-Dunes : parcelles n° A 1 pour partie, 2 pour partie, 3, 4, 2413 pour partie ;

Commune de Zuydcoote : parcelles n° A 167 pour partie, 1201 pour partie, 1202 pour partie, 1326 pour partie, soit une superficie totale de 83 hectares.

Les parcelles et parties de parcelles mentionnées ci-dessus figurent sur le plan cadastral annexé qui peut être consulté à la préfecture du Nord.

#### CHAPITRE II

##### *Gestion de la réserve naturelle*

Art. 2. - Le préfet, après avoir demandé l'avis des communes de Bray-Dunes et Zuydcoote, confie par voie de convention la gestion de la réserve naturelle à un établissement public ou à une association régie par la loi de 1901.

Art. 3. - Il est créé un comité consultatif de la réserve naturelle présidé par le préfet ou son représentant.

La composition de ce comité est fixée par arrêté du préfet. Il comprend :

1° Des représentants de collectivités territoriales concernées, de propriétaires et d'usagers ;

2° Des représentants d'administrations et d'établissements publics concernés ;

3° Des représentants d'associations de protection de la nature et des personnalités scientifiques qualifiées.

Les membres du comité sont nommés pour une durée de trois ans. Leur mandat peut être renouvelé. Les membres du comité décédés ou démissionnaires et ceux qui, en cours de mandat, cessent d'exercer les fonctions en raison desquelles ils ont été désignés doivent être remplacés. Dans ce cas, le mandat des nouveaux membres expire à la date à laquelle aurait normalement pris fin celui de leurs prédécesseurs.

Le comité se réunit au moins une fois par an sur convocation de son président. Il peut déléguer l'examen d'une question particulière à une formation restreinte.

Art. 4. - Le comité consultatif donne son avis sur le fonctionnement de la réserve, sur sa gestion et sur les conditions d'application des mesures prévues au présent décret.

Il se prononce sur le plan de gestion et d'aménagement de la réserve.

Il peut faire procéder à des études scientifiques et recueillir tout avis en vue d'assurer la conservation, la protection ou l'amélioration du milieu naturel de la réserve.

### CHAPITRE III

#### Réglementation de la réserve naturelle

Art. 5. - Il est interdit :

1° D'introduire à l'intérieur de la réserve des animaux d'espèce non domestique quel que soit leur état de développement, sauf autorisation délivrée par le ministre chargé de la protection de la nature après consultation du Conseil national de la protection de la nature ;

2° De porter atteinte de quelque manière que ce soit aux animaux d'espèce non domestique ainsi qu'à leurs œufs, couvées, portées ou nids, ou de les emporter hors de la réserve ;

3° Sous réserve d'autorisations délivrées à des fins scientifiques par le préfet après avis du comité consultatif, de troubler ou de déranger les animaux par quelque moyen que ce soit.

Art. 6. - Il est interdit, sauf dans le cadre des activités citées à l'article 9 :

1° D'introduire dans la réserve tous végétaux sous quelque forme que ce soit, sauf autorisation délivrée par le ministre chargé de la protection de la nature après consultation du Conseil national de la protection de la nature ;

2° De porter atteinte de quelque manière que ce soit aux végétaux non cultivés, sauf à des fins d'entretien de la réserve, ou de les emporter en dehors de la réserve.

Sous réserve des droits des propriétaires, et compte tenu des usages en vigueur, la cueillette des fruits sauvages et des champignons à des fins de consommation familiale peut être réglementée par le préfet après avis du comité consultatif.

Art. 7. - Le préfet peut prendre, après avis du comité consultatif, toutes mesures en vue d'assurer la conservation d'espèces animales ou végétales ou la limitation d'animaux ou de végétaux surabondants dans la réserve.

Art. 8. - L'exercice de la chasse est interdit.

Art. 9. - Les activités agricoles, forestières et pastorales sont réglementées par le préfet compte tenu du plan de gestion et d'aménagement mentionné à l'article 4.

Art. 10. - Il est interdit :

1° D'abandonner, de déposer ou de jeter tout produit quel qu'il soit de nature à nuire à la qualité de l'eau, de l'air, du sol ou du site ou à l'intégrité de la faune et de la flore ;

2° D'abandonner, de déposer ou de jeter en dehors des lieux spécialement prévus à cet effet des débris de quelque nature que ce soit ;

3° De troubler la tranquillité des lieux en utilisant tout instrument sonore ;

4° De porter atteinte au milieu naturel en utilisant du feu ou en faisant des inscriptions autres que celles qui sont nécessaires à l'information du public, ou aux délimitations foncières.

Art. 11. - Sous réserve des dispositions de l'article L. 242-9 du livre II du code rural, tout travail public ou privé est interdit, sauf ceux nécessités par l'entretien de la réserve et autorisés par le préfet après avis du comité consultatif. La rénovation des chemins est autorisée après avis du comité consultatif.

Art. 12. - Toute activité de recherche ou d'exploitation minière est interdite dans la réserve.

Art. 13. - La collecte des minéraux et des fossiles est interdite, sauf autorisation délivrée à des fins scientifiques par le préfet après avis du comité consultatif.

Art. 14. - Toute activité industrielle est interdite dans la réserve.

Sont seules autorisées les activités commerciales liées à la gestion et à l'animation de la réserve naturelle.

Art. 15. - Toute publicité quelle qu'en soit la forme, le support ou le moyen est interdite dans la réserve naturelle.

L'utilisation à des fins publicitaires de toute expression évoquant directement ou indirectement la réserve est soumise à autorisation délivrée par le préfet après avis du comité consultatif.

Art. 16. - La circulation des personnes est limitée aux sentiers réservés à cet effet.

Art. 17. - Les activités sportives ou touristiques sont réglementées par le préfet après avis du comité consultatif.

Art. 18. - Il est interdit d'introduire dans la réserve des chiens, même tenus en laisse, à l'exception de ceux qui participent à des missions de police, de recherche ou de sauvetage.

Art. 19. - La circulation des véhicules à moteur est interdite sur toute l'étendue de la réserve.

Toutefois, cette interdiction n'est pas applicable :

1° Aux véhicules utilisés pour l'entretien et la surveillance de la réserve ;

2° A ceux des services publics ;

3° A ceux utilisés lors d'opérations de police, de secours ou de sauvetage ;

4° A ceux dont l'usage est autorisé par le préfet.

Art. 20. - Le campement sous une tente, dans un véhicule ou dans tout autre abri est interdit.

Le préfet peut réglementer le bivouac après avis du comité consultatif.

### CHAPITRE IV

#### Disposition finale

Art. 21. - L'arrêté ministériel du 11 décembre 1974 portant création de la réserve naturelle de la dune Marchand est abrogé.

Art. 22. - Le secrétaire d'Etat auprès du Premier ministre, chargé de l'environnement et de la prévention des risques technologiques et naturels majeurs, est chargé de l'exécution du présent décret, qui sera publié au *Journal officiel* de la République française.

Fait à Paris, le 1<sup>er</sup> octobre 1990.

MICHEL ROCARD

Par le Premier ministre :

*Le secrétaire d'Etat auprès du Premier ministre, chargé de l'environnement et de la prévention des risques technologiques et naturels majeurs,*  
BRICE LALONDE

#### Décret du 1<sup>er</sup> octobre 1990 portant classement parmi les sites du département du Morbihan

NOR : PRME00819120

Par décret en date du 1<sup>er</sup> octobre 1990, est classé parmi les sites du département du Morbihan le site du marais de Pen-en-Toul sur la commune de Larmor-Baden (1).

(1) Le texte intégral de ce décret et les plans annexés pourront être consultés à la préfecture du Morbihan et dans la mairie de Larmor-Baden.





# RÉSERVE NATURELLE DE LA DUNE MARCHAND



COMMUNE(S)  
Bray-Dunes.

CANTON(S)  
Coudekerque-Branche.

ARRONDISSEMENT(S)  
Dunkerque.

## DÉLIMITATION DU SITE

Section A1 n° 1 - Section A2 n° 218 du cadastre de Bray-Dunes.

## CONTEXTE LÉGISLATIF

### NATURE JURIDIQUE ET DATE DE LA PROTECTION :

Classement en réserve naturelle (décret du 11 décembre 1974).

### AUTRES MESURES DE PROTECTION :

Site inscrit des Dunes de Flandre maritime (25 février 1972, voir fiche 59-SI n° 11).

Site classé des Dunes de Flandre maritime (31 août 1978, voir fiche 59-SC n° 8).

### DOCUMENTS D'URBANISME ET D'AMÉNAGEMENT :

S.D.A.U. de Dunkerque, P.O.S. de Bray-Dunes et Zuydcoote.

PROPRIÉTÉ : Publique (Conservatoire du Littoral).

## COMPOSANTES DU SITE

### SURFACE :

21 hectares.

### DOMINANTE ET INTÉRÊT DU SITE :

Scientifique (intérêt botanique), faunistique, géomorphologique et paysager.

### SITUATION GÉOGRAPHIQUE :

Flandre maritime à 5 kilomètres à l'Est de Dunkerque, entre Zuydcoote et Bray-Dunes.



Vue aérienne de la Dune Marchand (Photo A.G.U.R.)





Entrée de la réserve naturelle.

## DESCRIPTION DU SITE

Située entre les stations balnéaires de Bray-Dunes et Zuyd-coote, la Dune Marchand appartenait à l'origine à la ville de Bergues (Concession des dunes et garennes royales au XVIII<sup>e</sup> s).

Les terrains en vente, menacés par un projet d'urbanisation, ont été acquis en 1979 par le Conservatoire du Littoral.

Incluse dans le site classé des dunes de Flandre maritime, la réserve actuelle appartient à un massif dunaire d'une centaine d'hectares.



Bray-Dunes : Panne activée entre les dunes bordières (à l'horizon) et une dune parabolique (au 1<sup>er</sup> plan).

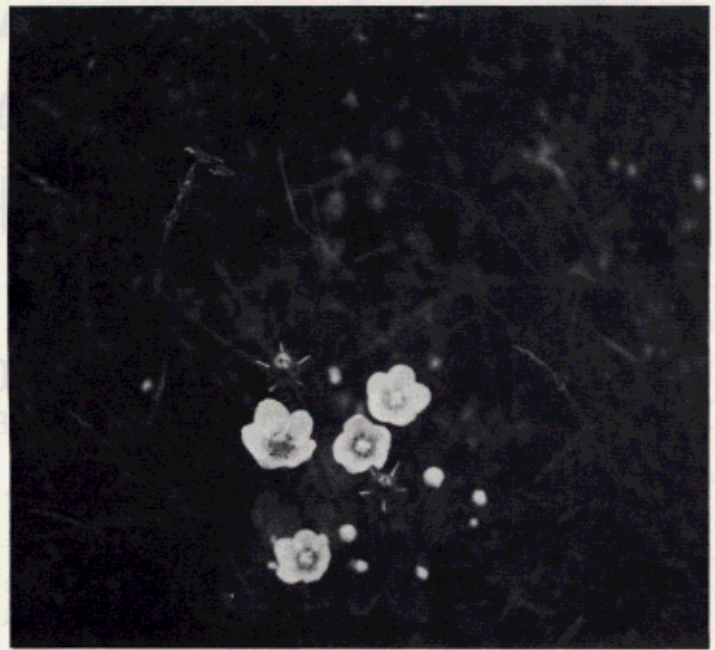
### Morphologie

Depuis l'Estran, au Nord, jusqu'au CD n° 60 au Sud, on peut observer les principales caractéristiques morphologiques des dunes flamandes.

Le rivage présente des FORMES D'ÉROSION ACTIVE : LA DUNE LITTORALE parfois érodée par la mer (marées de vives eaux) présente un profil en "micro-falaise" ; LA DUNE BORDIÈRE, attaquée par l'érosion éolienne, est morcelée en "CROCS" séparés par des "SIFFILE-VENT".

A l'arrière des dunes bordières remaniées, se développe une vaste dépression humide résultant de la fusion de deux PANNES. Cette cuvette correspond au niveau de base d'ablation éolienne, à la limite de la nappe phréatique. Les pannes sont dominées au Sud et à l'Est par des dunes blanches arquées. Ces DUNES PARABOLIQUES sont ouvertes vers le Nord-Ouest et se déplacent vers le Sud-Est sous l'action des vents dominants.

Dans la partie Sud de la réserve, se développe de nouveau une succession panne-dune parabolique.



Une espèce rare des sables humides, la Parnassie des marais (*Parnassia palustris*).

### Végétation

La DUNE BLANCHE à OYATS borde immédiatement la plage. L'oyat forme des plages clairsemées et des touffes qui couronnent les "Crocs" ; il est accompagné par l'Euphorbe des sables, l'Elyme des sables et le liseron des dunes. A l'arrière des dunes bordières, des pelouses rases s'installent sur les versants internes abrités qui descendent en pente douce vers les pannes humides. Le tapis végétal de cette "DUNE GRISE" est constitué principalement par des MOUSSES (*Tortula*) et des LICHENS ; on y rencontre également la Bugrane maritime, l'Orpin jaune, la Pensée des sables... LES PANNES présentent deux faciès :

— des FOURRÉS denses ou dominent les espèces arborescentes climatiques : l'Argousier (*Hippophae rhamnoides*), le Saule rampant (*Salix repens*), le Troène sauvage (*Ligustrum vulgare*).

— A la tête des pannes actives, se forment des auréoles de sables humides où se développent des groupements pionniers de PLANTES HYDROPHILES : carex, agrostis et saule rampant. Au niveau du groupement à Carex, les botanistes ont observé des espèces à distribution boréale, considérées par certains auteurs comme relictuelles de l'époque glaciaire. Cette "FLORE GLACIAIRE" comprend des orchidées : l'Epipactis des marais (*Epipactis palustris*), le Liparis de Loesel (*Liparis Loselii*) et l'Orchis musc (*Herminium monorchis*) — des espèces diverses, telles la Parnassie des marais (*Parnassia palustris*), la Gentiane amère (*Gentiana amarella*), la Prêle panachée (*Equisetum variegatum*)...



Une espèce pionnière des dunes bordières : l'Euphorbe des sables (*Euphorbia paralias*).





Bray-Dunes : réserve naturelle de la Dune Marchand, fourrés à Argousiers (*Hippophae rhamnoides*).

**La faune**

Comprend quelques espèces banales comme le Lapin de garenne et une grande variété d'invertébrés (insectes, mollusques) dont le recensement systématique n'a pas encore été effectué.

L'avifaune est mieux connue ; parmi les nombreuses espèces d'oiseaux observés, on peut citer :

- des sédentaires : Troglodyte mignon, Hibou des marais, Grive musicienne...
- des migrateurs nicheurs : Rossignol, fauvettes, pouillots, loriots...
- des oiseaux de passage : Bruant des neiges, pinson du Nord, grive litorne...



Couloir de déflation éolienne.

**ÉTAT ACTUEL**

**DU SITE :**

Bon état général. Travaux de réhabilitation et de mise en valeur réalisés avec l'aide du Ministère de l'Environnement et de la Communauté Urbaine de Dunkerque. Quelques dégradations.

**DE SON ENVIRONNEMENT :**

Site classé des Dunes de Flandre à l'Ouest et station balnéaire de Bray-Dunes à l'Est (site inscrit).



"Dune grise" colonisée par des pelouses à tapis de mousses (*Tortula*).



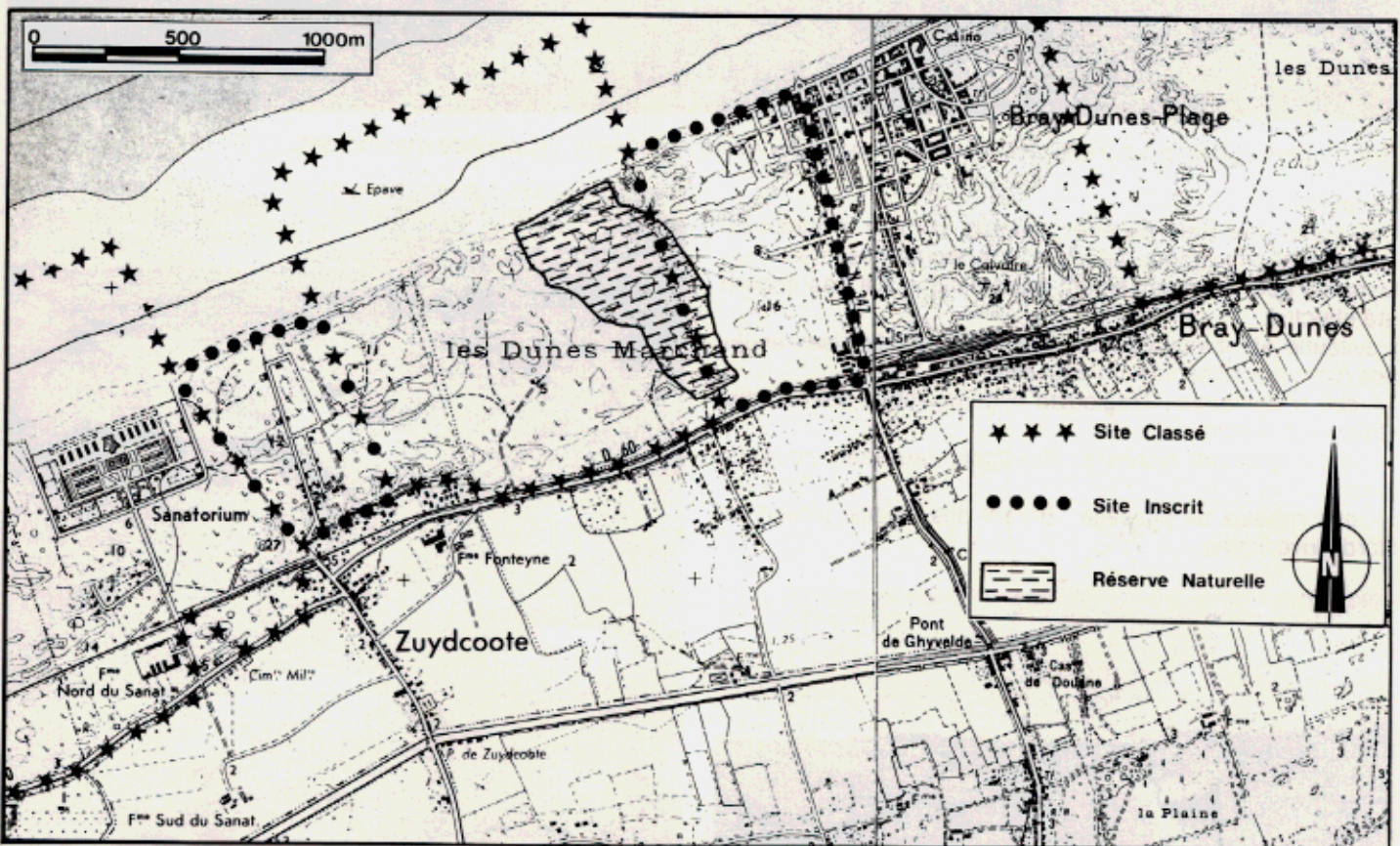
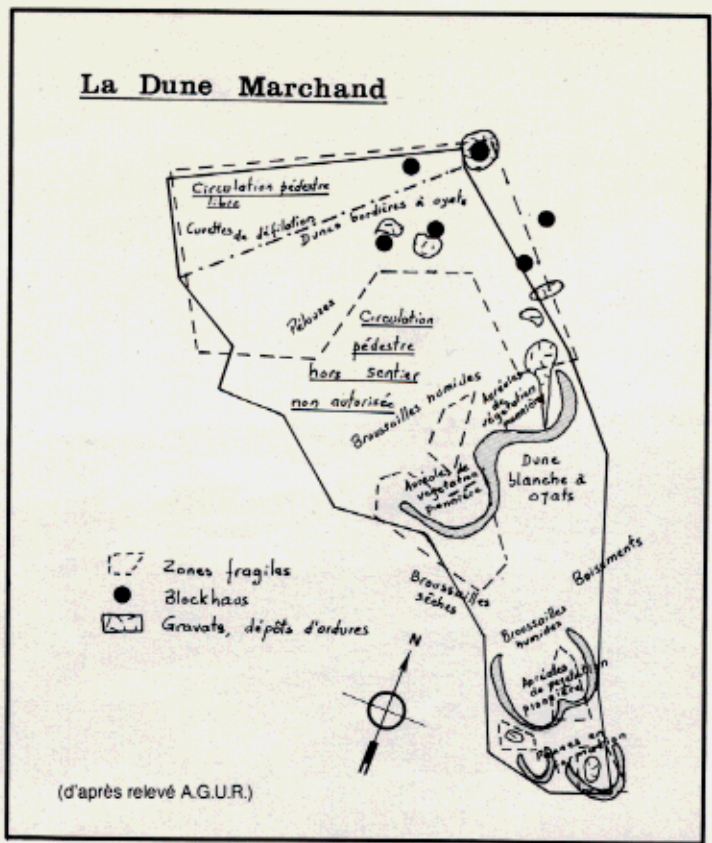
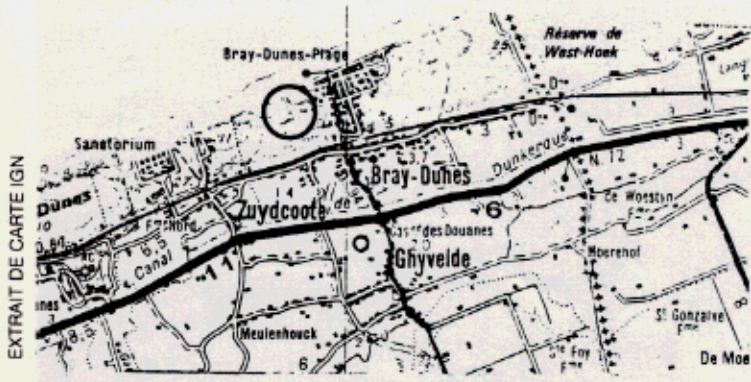
# CARACTÉRISTIQUES SPÉCIFIQUES

## ÉLÉMENTS PARTICULIERS :

Règlement de la réserve inclus dans le décret de classement (chasse, camping, publicité et prélèvements dans le milieu naturel interdits - Circulation pedestre limitée aux sentiers balisés) Comité de Gestion de la Réserve coordonné par la Sous-Préfecture de Dunkerque.

## TENDANCE ÉVOLUTIVE TOUCHANT :

- **le site :** La réserve naturelle doit s'étendre dans le site classé, sur les terrains appartenant au Conservatoire du Littoral.
- **son environnement :** Protection des dunes. Urbanisation de l'agglomération de Bray-Dunes à l'Est.



## ÉLÉMENTS BIBLIOGRAPHIQUES :

- A. BRIQUET : Le littoral du Nord de la France et son évolution morphologique (Librairie A. COLIN, 1930).
- D.P.N. : Réserves naturelles de France (Ministère de l'Environnement - Direction de la Protection de la Nature).
- F. NAVE : Réserve naturelle de la Dune Marchand, propositions d'aménagement (A.G.U.R. - Agence d'Urbanisme, Dunkerque, 1970).
- F. NAVE : Aménagement des Dunes Marchand (A.G.U.R. - Conservatoire du Littoral, 1981).
- E.N.R. : La Dune Marchand (A la découverte des milieux naturels n° 9 - Espace Naturel Régional, 1984).



1986

PUBLICATION : PRÉFECTURE DE RÉGION ET CONSEIL RÉGIONAL NORD - PAS-DE-CALAIS